

PLEC DE PRESCRIPCIONS TÈCNiques PER A LA CONTRACTACIÓ DE LA CONCESSIÓ ADMINISTRATIVA DEL SERVEI DE MÀQUINES VENDING DE L'ESCOLA POLITÈCNICA SUPERIOR D'EDIFICACIÓ DE BARCELONA DE LA UPC.

1. OBJECTE

Constitueix l'objecte d'aquesta contractació l'explotació en règim de concessió administrativa d'un servei de màquines expenedores de diferents tipus de begudes i productes d'alimentació en règim d'autoservei, a l'Escola Politècnica Superior d'Edificació de Barcelona (en endavant EPSEB o l'Escola), ubicada a l'Avinguda de Gregori Marañón ,44-50 de Barcelona.

2. INFORMACIÓ ADDICIONAL

2.1. El nombre d'usuaris potencials dels serveis és d'aproximadament 3.000 persones, entre estudiants, professors i personal d'administració i serveis de l'Escola.

2.2. L'activitat acadèmica es divideix en dos quadrimestres, amb els mesos de gener i juny com a períodes d'exàmens. En el mes de juliol no hi ha activitat docent i a l'agost l'escola roman tancada. En canvi, l'activitat de recerca i l'activitat administrativa i de serveis de suport a la docència i la recerca, tenen lloc al llarg de tot l'any natural.

2.3. El calendari dels dies i horaris lectius abasta de dilluns a divendres de les 8 hores i fins a les 22 hores, a partir de les 22 hores l'accés a l'edifici està restringit a les persones autoritzades. Tot i això, les activitats de docència i recerca i suport administratiu, no s'aturen i cal disposar de serveis pels membres de la comunitat universitària. Els dies festius es regeixen pel calendari de festes que fixa el Departament de Treball de la Generalitat de Catalunya, les dos festes locals i el dia 28 de gener, festivitat de Sant Tomàs d'Aquino. Per una millor gestió del servei, la Universitat facilitarà a l'adjudicatari del servei la informació referent a les activitats acadèmiques, de protocol, actes públics, etc, que tinguin lloc a l'Escola durant l'any.

3. UBICACIÓ DE LES MÀQUINES

3.1. Inicialment, les màquines s'ubicaran a la planta baixa i planta segona de l'Escola.

3.2. A títol informatiu i com **Annex I**, s'adjunta còpia dels plànols dels espais destinats a la ubicació de les màquines vending que són motiu de la present contractació.

4. CÀNON

4.1. L'adjudicatari del servei ha d'abonar a la Universitat un cànon mínim de 400 € anuals (més l' IVA corresponent) per màquina instal·lada. Es valorarà que els licitadors proposin un increment a l'esmentat cànon.

4.2. L' import corresponent al cànon establert es revisarà anualment d'acord amb la variació que experimenti l'Índex de Preus al Consum a Catalunya (IPC) dels darrers 12 mesos.

El pagament del cànon, es realitzarà mitjançant factures que l'adjudicatari ha d'abonar mensualment i per anticipat a la caixa de la Universitat.

4.3. Durant el termini de durada inicial del contracte i en funció de l'evolució del servei, les parts podran negociar la modificació de l' import del cànon d'acord amb les clàusules del contracte vigent.

5. DURADA DEL CONTRACTE

5.1. El termini de durada inicial del contracte és fixarà entre 5 anys. Es valorarà que els licitadors proposin la reducció del termini de durada inicial del contracte.

La data d'inici del servei està prevista per a l'1 de juliol de 2009.

5.2. Una vegada finalitzat el període inicial de durada del contracte, les parts poden acordar successives pròrrogues per períodes anuals ó bianuals, fins el termini màxim que la llei determina.

6. MÀQUINES D'AUTOSERVEI

6.1. El nombre i tipus de màquines mínim a instal·lar són:

- 1 màquina de begudes calentes amb 20 canals de diferents productes com a mínim, una capacitat mínima de 500 gots i la possibilitat de subministrar els productes sense got (amb el descompte econòmic corresponent).
- 1 màquina de begudes fredes, amb com a mínim, 8 canals de subministrament de diferents productes, amb envasos de vidre recuperable de 0,2 a 0,7 litres de capacitat.
- 1 màquina de productes sòlids amb opcions entre 24 i 50 canals de productes diferents, i amb una capacitat mínima de 400 productes.

6.2. Es valora que les màquines estiguin agrupades mitjançant elements panelats que permetin la seva protecció, neteja i presentació davant els usuaris.

6.3. Es valora la instal·lació d'altre tipus de màquines com ara, una màquina recuperadora d'envasos de vidre que complementin la prestació del servei contractat.

6.4. Es valora la varietat de productes, tan pel que fa als productes sòlids com a les diferents begudes, ja siguin fredes o calentes.

6.5. La instal·lació de qualsevol altre tipus de màquina d'autoservei requereix la prèvia autorització per part de la Universitat. Tanmateix i per tal d'oferir el millor servei possible, la ubicació de les màquines es farà d'acord amb els responsables de l'Escola.

6.6. La instal·lació de qualsevol tipus de màquina d'autoservei implica el compliment de les condicions de reducció i recollida de residus sòlids que generi el servei, d'acord amb la normativa de la UPC.

6.7. L'adjudicatari ha de promoure obligatòriament el consum de productes procedents de Comerç Just com ara el cafè o els productes sòlids. Per tal de garantir l'autenticitat d'aquests productes, hauran de justificar documentalment la procedència mitjançant la presentació d'una certificació expedida per les entitats autoritzades i/o certificadores d'aquest tipus de producte. Tanmateix, cal informar visiblement de la procedència dels productes fent constar l'etiqueta de "Comerç Just".

6.8. Està prohibida la instal·lació de màquines d'autoservei de venda de tabac o recreatives.

7. PREUS DEL SERVEI

7.1. Els preus de venda al públic dels productes de les màquines d'autoservei hauran de complir el llistat de preus de la UPC, que s'adjunta a l'**Annex II**.

7.2. Posteriorment, el concessionari proposarà, abans de l'inici de cada curs acadèmic, una proposta de preus del servei, que podrà ser aprovada o rebutjada parcialment o totalment per la universitat. L'increment de preus serà com a màxim l'IPC dels darrers dotze mesos.

La vigència dels nous preus serà anual i només es podrà modificar, prèvia autorització de la Universitat, amb un informe que ho justifiqui.

7.3. Es valorarà la possibilitat de realitzar el pagament del servei mitjançant sistemes electrònics com ara targetes moneder, carnet UPC o d'altres sistemes (web, telèfon mòbil,..).

8. OPERATIVA DEL SERVEI

8.1. Ateses les característiques del servei, màquines d'autoservei, l'adjudicatari proposarà una operativa en la que es contempli:

- El servei ha de funcionar les 24h/dia i els 365 dies/any.
- Un circuit d'atenció als usuaris sobre possibles reclamacions del servei: avaries, productes no subministrats, canvi de monedes, etc. Cal que el sistema proposat sigui el més àgil possible (per exemple telèfon, correu electrònic, web), que estigui atès les 24 hores tots els dies i en el que no hi calgui en cap cas la intervenció del personal del centre.
- Bústia de suggeriments, acompanyada de l'original de l'imprès a omplir pels usuaris.
- Temps de resposta aproximat en funció del tipus de demanda.
- Enquestes sobre el servei. Caldrà adjuntar a l'oferta, un model per que la Universitat hi doni el seu vist i plau.
- Dies i horaris en el que, inicialment, hi ha previst el control del servei, es a dir omplir les màquines, recollida de recaptació, supervisió del funcionament, etc.

8.2. A l'operativa caldrà tenir en compte que caldrà reforçar la freqüència de reposició dels productes, en períodes d'exàmens (nits i caps de setmana).

9. PERSONAL DEL SERVEI

9.1. El personal destinat a la supervisió i control del servei anirà degudament uniformat i identificat, per tal que els serveis del centre (consergeria i/o vigilància) puguin controlar la seva presència.

9.2. A la placa d'identificació hi figurarà com a mínim: nom de l'empresa, nom i cognoms de la persona, núm. de DNI i fotografia.

9.3. L'adjudicatari facilitarà les dades oportunes per tal que es pugui identificar i autoritzar el seu accés a l'Escola.

10. GARANTIES DE REPARACIÓ

Per tal de garantir la qualitat del servei, l'adjudicatari assegurarà el manteniment i reparació de les màquines en el període de temps més breu possible. El mínim establert és de:

- 3 hores en dies i horaris laborables
- 6 hores en dies festius i horaris nocturns (de 22 a 8 h.)

Els licitadors especificaran a la seva oferta, el termini de temps de reparació a que es comprometen.

11. INFORME DEL SERVEI

Trimestralment l'adjudicatari presentarà per escrit a la Universitat un informe sobre el funcionament del servei. L'informe haurà d'incloure com a mínim les següents dades:

- Volum de consumicions per màquina.
- Incidències produïdes (avaries de màquines, reclamacions sobre el canvi, producte no subministrat, etc) detallades per màquina.
- Canvis de l'oferta de productes a les màquines de snacks i de begudes fredes, i els seus preus.

12. CONSUMS ENERGÈTICS

12.1. Els consums energètics necessaris per a la prestació del servei, electricitat i aigua, aniran a càrrec de l'adjudicatari del servei, així com la instal·lació dels comptadors per controlar els esmentats consums.

13. NETEJA

13.1. La neteja de les màquines anirà a càrrec de l'adjudicatari del servei, que la realitzarà en dies i horaris que generi menys molèsties als usuaris.

13.2. Periòdicament, es realitzarà una neteja a fons dels espais que ocupen les màquines i del seu entorn. Caldrà polir i/o vitrificar els terres, fregar i fins i tot, si s'escau, pintar les parets en un radi de tres metres quadrats al voltant de cada màquina.

13.3. L'adjudicatari vetllarà en tot moment pel bon aspecte general de les màquines, sobre tot pel que fa als cops, ratllades, grafitis, adhesius i d'altres elements que els hi afectin.

14. PLA DE MEDI AMBIENT

14.1. El concessionari haurà de col·laborar amb el Pla de Medi Ambient de la UPC i amb els responsables del Pla Integral de Recollida de residus sòlids del centre, segons es contempla el Plec de Clàusules Administratives.

14.2. El concessionari ha de col·laborar en la política de reducció de residus a la universitat mitjançant:

- La utilització d'envasos reutilitzables, preferiblement de vidre en comptes de plàstic i evitant l'ús de llaunes d'alumini.
- La reducció del nombre d'envasos i embolcalls, eliminant-ne els innecessaris.

14.3. A l'oferta es detallarà de quina manera es proposa realitzar la recollida selectiva especificant entre d'altres: els tipus de contenidors a utilitzar, circuits de recollida, empresa/es que realitzarà la recollida, etc.

15. VISITA AL CENTRE

L'Escola expedirà un certificat als licitadors que visitin els espais objecte d'aquesta contractació, cosa que es valorarà i que s'haurà d'adjuntar al sobre C (referències tècniques). Els licitadors s'hauran d'adreçar a la Cap dels Serveis de Gestió i suport de l'Escola, al telèfon 934.016. 252, per realitzar aquestes visites.

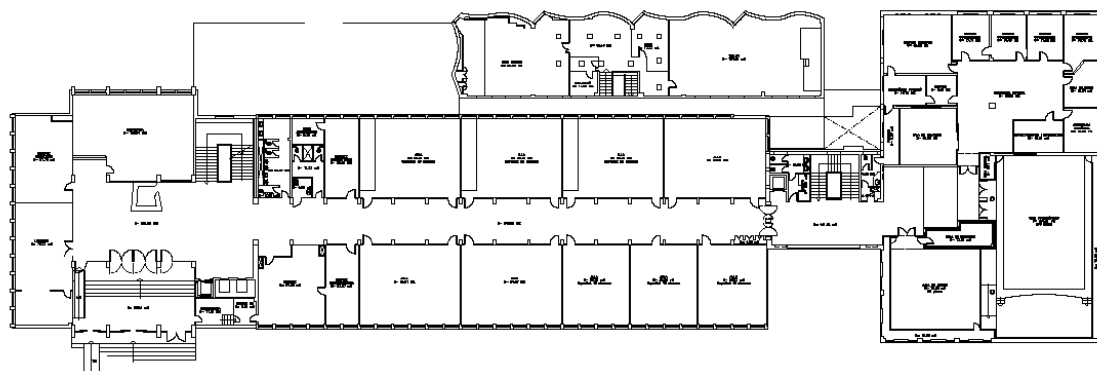
16. PROPOSTA DE MILLORES


Es valorarà que els licitadors proposin millores als mínims establerts als plecs que regeixen aquesta contractació.

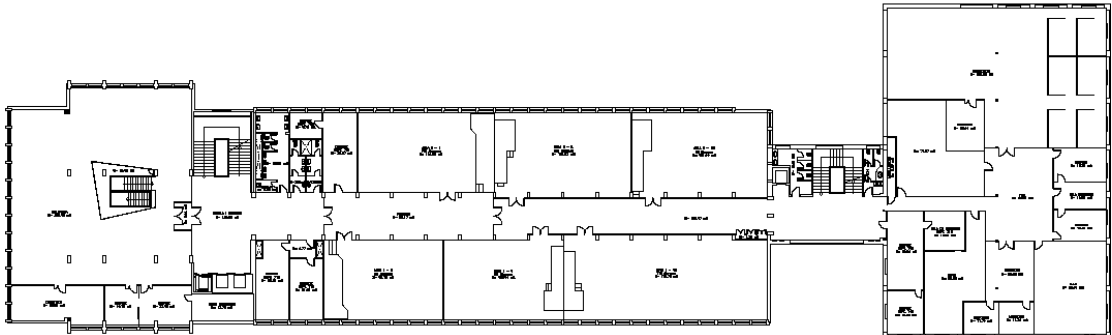
Montse Pardina.
Unitat de Concessions i Serveis.
Servei de Patrimoni.


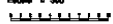
Barcelona, 13 de març de 2009.

ANNEX I



 Servei de Patrimoni UNIVERSITAT POLITÈCNICA DE CATALUNYA	Escala 1/300 1 1 1 1 1 1 1 1 1 1 1 1	Data MAIG 05	Doc. INE P
	Nivell Edifici EPSE de Barcelona	Planta PLANTA 0	Núm. 0.03



 Servei de Patrimoni UNIVERSITAT POLITÈCNICA DE CATALUNYA	Escala: 1/300 	Data: JUNY 07	Cod. Ed.: P
	Unitat Educativa: EPSE de Barcelona	Planta: PLANTA 2	

ANNEX II

PREUS MÀQUINES VENDING

Llaunes de refresc	1,14 €
Cafè, tallat, cafè amb llet, xocolata, infusions	0,61 €
Pastes / bolleria / aperitius / xocolatines	0,81 €

